

**AGRICULTURA PORTUGUESA  
PRINCIPAIS INDICADORES**

**PORTUGUESE AGRICULTURE  
MAIN INDICATORS**

**2002**

Agosto, 2003

August 2003

## **Ficha Técnica**

**Título:** Agricultura Portuguesa – Principais Indicadores 2002

**Title:** Portuguese Agriculture – Main Indicators 2002

**Autor/Author:** GPPAA/Divisão de Planeamento e Políticas

**Distribuição/Distribution:** Divisão de Divulgação e Relações Públicas – GPPAA

R. Padre António Vieira, nº 1, Lisboa

**ISSN:** 1645-3514

<b>INTRODUÇÃO</b> .....	<b>5</b>
<b>FOREWORD</b>	
<b>I IMPORTÂNCIA DA AGRICULTURA EM PORTUGAL</b> .....	<b>11</b>
<b>AGRICULTURE IN PORTUGAL</b>	
<b>II A AGRICULTURA PORTUGUESA E A PAC</b> .....	<b>17</b>
<b>PORTUGUESE AGRICULTURE AND THE CAP</b>	
<b>III ESTRUTURA DAS EXPLORAÇÕES AGRÍCOLAS E FLORESTA</b> .....	<b>27</b>
<b>FARM STRUCTURE AND FOREST COMPOSITION</b>	
<b>IV INVESTIMENTO, PRODUTO E RENDIMENTO</b> .....	<b>37</b>
<b>INVESTMENT, PRODUCT AND INCOME</b>	
1. INVESTIMENTO AGRÍCOLA / <b>AGRICULTURAL INVESTMENT</b> .....	39
2. PRODUTO AGRÍCOLA / <b>AGRICULTURAL PRODUCT</b> .....	40
3. RENDIMENTO AGRÍCOLA / <b>FARMERS' INCOME</b> .....	42
4. APOIOS À AGRICULTURA / <b>SUPPORT FOR AGRICULTURE</b> .....	44
<b>V COMÉRCIO EXTERNO</b> .....	<b>47</b>
<b>FOREIGN TRADE</b>	
<b>GLOSSÁRIO</b> .....	<b>55</b>
<b>ACRONYMS AND DEFINITIONS</b>	

Agricultura Portuguesa  
Principais Indicadores

---

Portuguese Agriculture  
Main Indicators

**Introdução**  
**Foreword**

- **Agricultura Portuguesa – Variáveis Principais**

	Ano	Unidade	Portugal	Portugal Continental
Nº de Explorações	1999	mil	416	382
UTA	2002	mil	460,4	-
UTA agrícola em % volume de trabalho da economia	2002	%	9,3	-
UTA familiar	2002	mil	373,5	-
População Agrícola Familiar	1999	mil	1 236	1 123
Pop. Ag. Fam. em % População Total	1999	%	12,3	11,8
Superfície das Explorações Agrícolas	1999	mil ha	5 189	5 040
Sup. Exp. Ag. em % Sup. Total	1999	%	56,5	56,8
Superfície Florestal Total	1998	mil ha	-	3 349
SAU	1999	mil ha	3 863	3 736
Terras Aráveis	1999	mil ha	1 762	1 747
Culturas Permanentes	1999	mil ha	712	705
Prados e Pastagens Permanentes	1999	mil ha	1 390	1 284
FBCF	2001	10 <sup>6</sup> euros	572,3	-
VABpm	2002	10 <sup>6</sup> euros	3 265,5	-
VABpm agricultura em % PIBpm	2002	%	2,5	-
Subsídios Líquidos de Impostos	2002	10 <sup>6</sup> euros	704,6	-
VABcf	2002	10 <sup>6</sup> euros	3 970,1	-
Rendimento Líquido Total	2002	10 <sup>6</sup> euros	2 996,4	-
Rendimento Empresarial Líquido	2002	10 <sup>6</sup> euros	2 475,8	-
Importações	2002	10 <sup>6</sup> euros	1 903,7	-
Exportações	2002	10 <sup>6</sup> euros	439,9	-
Apoios à Agricultura e Desenvolvimento Rural	2001	10 <sup>6</sup> euros	-	1 457,8
Apoios ao Rendimento	2001	10 <sup>6</sup> euros	-	673,0
Apoios ao Investimento e Desenvolvimento	2001	10 <sup>6</sup> euros	-	478,4
Outros Apoios	2001	10 <sup>6</sup> euros	-	306,2
Transferências FEOGA para Portugal	2001	10 <sup>6</sup> euros	963,4	-
1º Pilar FEOGA-Garantia (1-A Agricultura)	2001	10 <sup>6</sup> euros	684,2	-
2º Pilar	2001	10 <sup>6</sup> euros	279,2	-
FEOGA-Garantia (1-B Desenvolvimento Rural)	2001	10 <sup>6</sup> euros	197,4	-
FEOGA-Orientação (Pagamentos)	2001	10 <sup>6</sup> euros	81,8	-

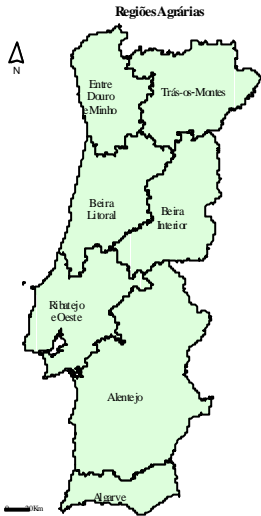
Fonte: Nº Expl. a Cn: RGA 99, INE e *Estimativas da População Residente 1999*, INE, excepto Vol. de Trabalho da economia: a partir de CN, INE e *Estatísticas do Emprego*, INE; Sup. Florestal Total: DGF; FBCF a REL – a partir de INE, CEA e *Estatísticas Agrícolas*; PIBpm: *Contas Nacionais Anuais preliminares*, INE; Imp. e Exp. – a partir de CN 1995 e *Estatísticas do Comércio Internacional*, INE; Apoios – *Apoios à Agricultura 2001*, GPPAA; FEOGA, Relatório Financeiro 2001 FEOGA-G, Comissão Europeia e “A Situação da Agricultura na UE 2001”, Comissão Europeia .

## - Portuguese Agriculture - Main Variables

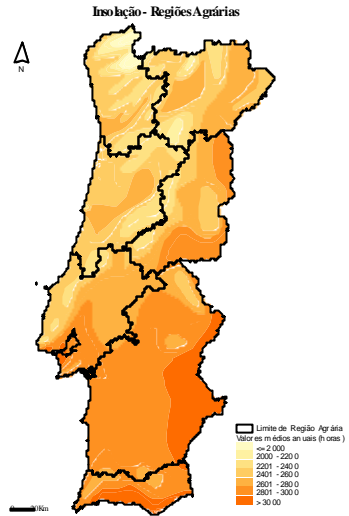
	Year	Unit	Portugal	mainland Portugal
Number of Farms	1999	10 <sup>3</sup>	416	382
Annual Work Units (AWU)	2002	10 <sup>3</sup>	460,4	-
% of total work volume	2002	%	9,3	-
Family AWU	2002	10 <sup>3</sup>	373,5	-
Family Agriculture Population	1999	10 <sup>3</sup>	1 236	1 123
% of total population	1999	%	12,3	11,8
Farm Area	1999	10 <sup>3</sup> ha	5 189	5 040
% of total area	1999	%	56,5	56,8
Total Forest Area	1998	10 <sup>3</sup> ha	-	3 349
Utilised Agricultural Area (UAA)	1999	10 <sup>3</sup> ha	3 863	3 736
Arable land	1999	10 <sup>3</sup> ha	1 762	1 747
Permanent crops	1999	10 <sup>3</sup> ha	712	705
Grassland and permanent pastures	1999	10 <sup>3</sup> ha	1 390	1 284
Gross Fixed Capital Formation (GFCF)	2001	10 <sup>6</sup> euros	572,3	-
Gross Value Added at market prices (GVAmP)	2002	10 <sup>6</sup> euros	3 265,5	-
Agricultural GVAmP as % of Gross Domestic Product at market prices (GDPmp)	2002	%	2,5	-
Subsidies – Taxes	2002	10 <sup>6</sup> euros	704,6	-
Gross Value Added at factor costs (GVAfc)	2002	10 <sup>6</sup> euros	3 970,1	-
Total Net Income (TNI)	2002	10 <sup>6</sup> euros	2 996,4	-
Farming Net Income (FNI)	2002	10 <sup>6</sup> euros	2 475,8	-
Imports	2002	10 <sup>6</sup> euros	1 903,7	-
Exports	2002	10 <sup>6</sup> euros	439,9	-
Support to Agriculture and Rural Development	2001	10 <sup>6</sup> euros	-	1 457,8
Income Support	2001	10 <sup>6</sup> euros	-	673,1
Development and Investment Support	2001	10 <sup>6</sup> euros	-	478,5
Other Support	2001	10 <sup>6</sup> euros	-	306,3
EAGGF payments to Portugal	2001	10 <sup>6</sup> euros	963,4	-
1st Pilar EAGGF -Guarantee (1-A Agriculture)	2001	10 <sup>6</sup> euros	684,2	-
2nd Pilar	2001	10 <sup>6</sup> euros	279,2	-
EAGGF -Guarantee (1-B Rural Development)	2001	10 <sup>6</sup> euros	197,4	-
EAGGF –Guidance (Payments)	2001	10 <sup>6</sup> euros	81,8	-

Source: N° Expl. a Cn: RGA 99, INE e *Estimativas da População Residente 1999*, INE, excepto Vol. de Trabalho da economia: a partir de CN, INE e *Estatísticas do Emprego*, INE; Sup. Florestal Total: DGF; FBCF a REL – a partir de INE, CEA e *Estatísticas Agrícolas*; PIBpm: *Contas Nacionais Anuais preliminares*, INE; Imp. e Exp. – a partir de CN 1995 e *Estatísticas do Comércio Internacional*, INE; Apoios – *Apoios à Agricultura 2001*, GPPAA; FEOGA, Relatório Financeiro 2001 FEOGA-G, Comissão Europeia e “A Situação da Agricultura na UE 2001”, Comissão Europeia .

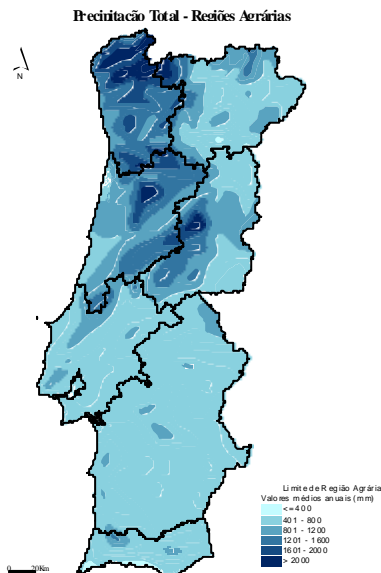
- **As Regiões Agrárias do Continente: Insolação, Precipitação e Altimetria**
- **Mainland Portugal Agricultural Regions: Insolation, Precipitation and Altimetry**



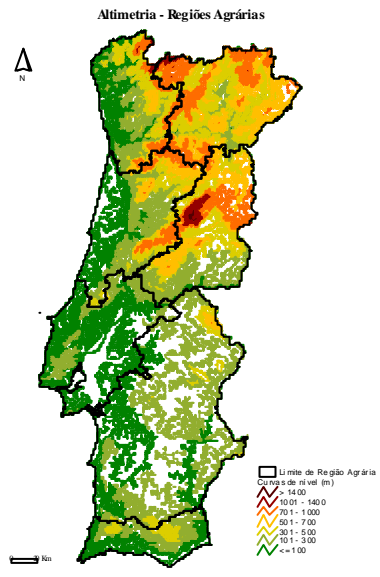
Fonte/Source: Limites de Regiões Agrárias- DGD Rural



Fonte/Source: Limites de Regiões Agrárias- DGD Rural



Fonte/Source: Atlas Digital do Ambiente – DGA;  
Limites de Regiões Agrárias- DGD Rural



Fonte/Source: Atlas Digital do Ambiente – DGA;  
Limites de Regiões Agrárias- DGD Rural

Agricultura Portuguesa  
Principais Indicadores

---

Portuguese Agriculture  
Main Indicators

## **I – Importância da Agricultura em Portugal** **Agriculture in Portugal**



## I - Importância da Agricultura em Portugal

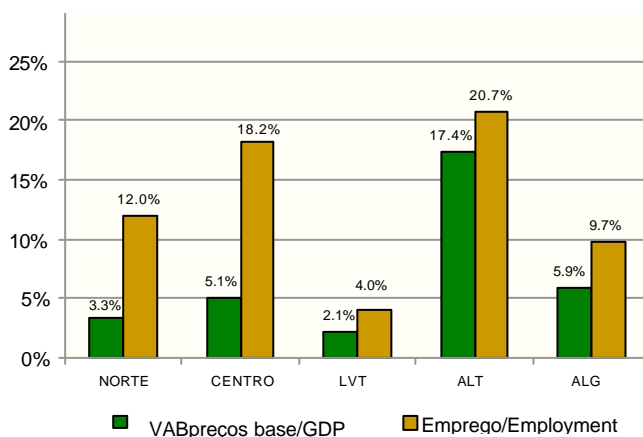
### I - Agriculture In Portugal

- **Peso do Complexo Agro-Florestal (CAF) na Economia (%)**
- **Contribution of the Agro-Forestry Complex (AFC) to the Economy (%)**

	1998	1999	2000	2001	2002
<b>VABpm/ VABpm</b>					
Agricultura e Silvicultura <i>Agriculture and Forestry</i>	3,3	3,8	3,3	3,7	3,5
IAA/AFI	5,4	5,3	5,2	5,0	-
IF/FI	2,2	2,0	2,2	2,1	-
<b>CAF/AFC</b>	<b>11,4</b>	<b>10,9</b>	<b>10,9</b>	<b>10,7</b>	-
<b>Volume de Trabalho</b>					
<b>Employment</b>					
Agricultura e Silvicultura <i>Agriculture and Forestry</i>	12,2	11,3	10,5	9,8	9,5
IAA/AFI	2,5	2,4	2,3	2,3	-
IF/FI	3,1	3,0	2,9	2,8	-
<b>CAF/AFC</b>	<b>17,8</b>	<b>16,7</b>	<b>16,4</b>	<b>15,9</b>	-

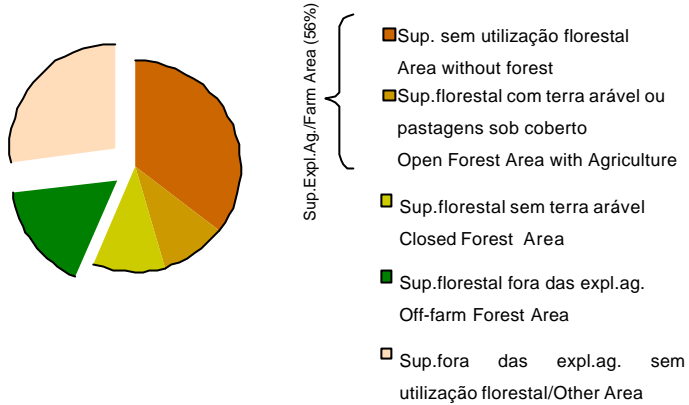
Fonte/Source: valores estimados a partir de CEA, *Índices de Produção Industrial, Índices de Preços na Produção Industrial, Contas Nacionais e Estatísticas do Emprego*, INE.

- **Peso da Agricultura-Silvicultura na Economia por NUT II em 1998**
- **Contribution of Agroforestry to the Economy per NUTS II in 1998**
- **mainland Portugal (%)**



Fonte/Source: *Panorama Agricultura 2000*, GPPAA, MADRP, 2001.

- **Superfície Agrícola e Florestal na Superfície Total em 1999 – Portugal**
- **Agricultural and Forest Area as Percentage of Total Area in 1999 - Portugal**



Nota: Sup.Florestal fora das Expl.Ag. = Sup.Florestal Total – Sup.Florestal das Expl.Ag.;

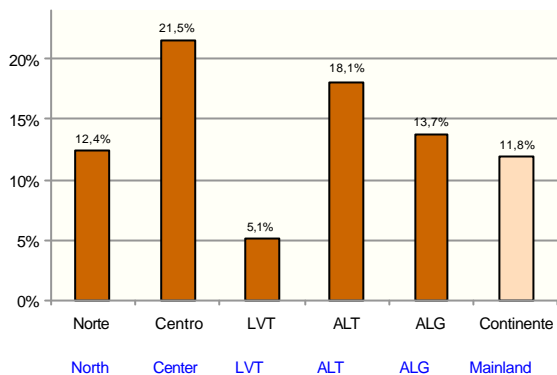
Fonte/Source: Sup.Expl.Agrícolas: RGA 99, INE; Sup.Florestal Total: *Inventário Florestal*, DGF.

- **Peso da População Agrícola Familiar na População Total Portugal**
- **Contribution of Family Farm Population to Total Population Portugal**

	10 <sup>3</sup>	
	1989	1999
<b>População Agrícola Familiar (1)</b> <b>Family Farm Population (1)</b>	1 974,8	1 236,2
Produtor Producer	593,6	409,3
Outros Membros Other Family Members	1 381,2	826,9
<b>População Total (2)</b> <b>Total Population</b>	9 920,1	9 997,6
(1) / (2) *100	19,9	12,4

Fonte/Source: Pop.Agrí.Familiar: RGA 89 e RGA 99, INE; Pop. Total: *Estimativas da População Residente* 1989, 1999, INE.

- **Peso da População Agrícola Familiar por NUT II em 1999**  
**Continente (%)**
- **Contribution of Family Farm Population per NUT II in 1999**  
**mainland Portugal (%)**



Fonte/Source: Pop.Agrí.Familiar: RGA 99, INE; Pop. Total: *Estimativas da População Residente* 1999, INE.

Agricultura Portuguesa  
Principais Indicadores

---

Portuguese Agriculture  
Main Indicators

## **II – Agricultura Portuguesa e a PAC Portuguese Agriculture and the CAP**

## II - A Agricultura Portuguesa e a PAC

### II - Portuguese Agriculture and the CAP

- **Peso da Agricultura na Economia de cada EM em 2001**
- **Contribution of Agriculture to the Economy in all EU Members in 2001**

	VABpm Agricultura/ PIB GVAm Agriculture/ GDP	UTA Agricultura/ Emprego total AWU Agriculture/ Total Employment
<b>EU-15</b>	<b>1.4</b>	<b>3.7</b>
B	1.0	1.8
DK	1.9	2.7
D	0.8	1.7
GR	4.9	14.1
E	3.1	5.9
F	1.7	4.3
IRL	1.9	10.2
I	2.2	5.7
L	0.4	2.3
NL	2.1	2.6
A	1.1	4.5
<b>P</b>	<b>2.2</b>	<b>9.5</b>
FIN	0.5	4.4
S	0.4	1.6
UK	0.5	1.2
<b>EU-10</b>	<b>2.8</b>	<b>13.3</b>
CY	3.8 <sup>(1)</sup>	4.8
CZ	1.6	3.2
EE	3.6 <sup>(1)</sup>	10.5
HU	3.6	16.0
LT	3.1	14.1 <sup>(1)</sup>
LV	2.8	12.4
MT	2.3 <sup>(2)</sup>	4.9
PL	2.9	17.7
SI	2.2 <sup>(2)</sup>	11.5
SK	2.0 <sup>(1)</sup>	4.7
<b>EU-25</b>	<b>1.5</b>	<b>5.2</b>

Nota: <sup>(1)</sup> 1999; <sup>(2)</sup> 2000

Fonte/Source: NewCronos, Eurostat

- **Nº de Explorações e SAU segundo a Classe de DE por EM da UE em 1997**
- **Nº of Farms and UAA per Economic Size Class by EU Member in 1997**

	Nº Explorações					SAU					%
	MP	P	M	G	SAU	MP	P	M	G		
	Nº Fams	VS	S	M	L	UAA	VS	S	M	L	
<b>EU</b>	<b>100</b>	<b>51</b>	<b>27</b>	<b>12</b>	<b>11</b>	<b>100</b>	<b>10</b>	<b>17</b>	<b>21</b>	<b>52</b>	
B	100	17	20	19	43	100	2	7	16	76	
DK	100	6	33	21	40	100	1	10	15	74	
D	100	31	25	21	23	100	3	9	17	71	
GR	100	56	37	6	1	100	20	52	23	5	
E	100	55	30	11	5	100	17	21	23	38	
F	100	26	19	25	30	100	2	8	24	66	
IRL	100	26	40	22	13	100	9	30	29	32	
I	100	66	24	7	3	100	18	29	21	32	
L	100	20	21	19	40	100	2	8	16	73	
NL	100	1	21	17	61	100	0	6	9	85	
A	100	42	34	19	5	100	28	27	29	15	
<b>P</b>	<b>100</b>	<b>67</b>	<b>26</b>	<b>5</b>	<b>2</b>	<b>100</b>	<b>18</b>	<b>25</b>	<b>18</b>	<b>39</b>	
FIN	100	20	31	30	19	100	7	23	34	36	
S	100	37	29	16	18	100	8	19	22	51	
UK	100	30	23	17	31	100	8	11	16	66	

Fonte/Source: NewCronos 2001, Eurostat

- **Défice Comercial Agro-Alimentar por EM da UE em 2001**
- **Foreign trade – Balance (Imports – Exports) by EU Member in 2001**

	Total (10 <sup>6</sup> euros)	Per capita (euros)
B	3 070	300,3
DK	5 138	965,5
D	-10 799	-131,6
GR	- 819	-77,7
E	3 760	95,4
F	9 969	165,7
IRL	4 901	1308,7
I	-6 160	-106,9
L	- 597	-1369,7
NL	18 365	1161,7
A	-1 051	-130,0
<b>P</b>	<b>-3 086</b>	<b>-311,7</b>
FIN	- 760	-147,1
S	-2 315	-261,4
UK	-15 214	-256,0

Fonte/Source: NewCronos 2001, Eurostat

- **Peso da Agricultura de cada EM na Agricultura da UE em 2001**
- **Contribution of Agriculture by EU Member to the EU's Agriculture in 2001**

(%)

	EU-15 = 100%			EU-25 = 100%		
	UTA	SAU	VABpm	UTA	SAU	VABpm
	AWU	UAA	GVAmP	AWU	UAA	GVAmP
<b>EU-15</b>	<b>100</b>	<b>100</b>	<b>100</b>	<b>60,4</b>	<b>77,0</b>	<b>91,9</b>
B	1,2	1,0	2,1	0,7	0,8	1,9
DK	1,2	2,1	2,7	0,7	1,6	2,5
D	10,1	13,2	12,6	6,1	10,2	11,6
GR	9,3	2,7	5,1	5,6	2,1	4,7
E	15,6	20,0	16,0	9,4	15,4	14,7
F	16,7	21,7	20,2	10,1	16,7	18,6
IRL	3,0	3,5	1,7	1,8	2,7	1,6
I	20,2	11,9	20,9	12,2	9,2	19,2
L	0,0	0,1	0,1	0	0,1	0,1
NL	3,5	1,6	7,2	2,1	1,2	6,6
A	2,8	2,6	1,8	1,7	2	1,7
<b>P</b>	<b>7,9</b>	<b>3,0</b>	<b>2,2</b>	<b>4,8</b>	<b>2,3</b>	<b>2</b>
FIN	1,8	1,7	0,5	1,1	1,3	0,5
S	1,2	2,3	0,8	0,7	1,8	0,7
UK	5,5	12,3	6,2	3,3	9,5	5,7
<b>EU-10</b>	<b>-</b>	<b>-</b>	<b>-</b>	<b>39,6</b>	<b>23</b>	<b>8,1</b>
CY	-	-	-	0,1 <sup>(1)</sup>	0,1 <sup>(2)</sup>	0,2
CZ	-	-	-	1,5	2,6	0,8
EE	-	-	-	0,7	0,5	0,1 <sup>(3)</sup>
HU	-	-	-	6,2	3,5	1,5
LT	-	-	-	2,1	2,1	0,3
LV	-	-	-	1,5 <sup>(1)</sup>	1,5	0,2
MT	-	-	-	0,1	0,0 <sup>(4)</sup>	0,1 <sup>(2)</sup>
PL	-	-	-	25,4	11,0	4,3
SI	-	-	-	1,0	0,3 <sup>(4)</sup>	0,3 <sup>(2)</sup>
SK	-	-	-	1,0	1,5	0,3 <sup>(4)</sup>
<b>EU-25</b>	<b>-</b>	<b>-</b>	<b>-</b>	<b>100</b>	<b>100</b>	<b>100</b>

<sup>(1)</sup> Indicador construído com base no nº de empregados/number of employments; <sup>(2)</sup> 2000; <sup>(3)</sup> 1998; <sup>(4)</sup> 1999

Fonte/Source: NewCronos, Eurostat

- **Peso de cada Estado Membro nas Transferências FEOGA em 2001**
- **Contribution of each EU Member to the EAGGF Payments in 2001**

(%)

	FEOGA Total EAGGF	FEOGA- Garantia EAGGF- Guarantee	FEOGA- Orientação EAGGF- Guidance	1º Pilar 1 <sup>st</sup> Pilar	2º Pilar 2 <sup>nd</sup> Pilar
<b>UE-15</b>	100,0	100,0	100,0	100,0	100,0
B	2,1	2,2	0,3	2,4	0,6
DK	2,6	2,7	0,9	2,9	0,8
D	14,1	14	17,2	13,7	16,5
GR	6,5	6,2	12,8	6,7	5,4
E	15,4	14,7	28,9	15	17,8
F	21,2	22	6,2	22,9	11,4
IRL	3,6	3,8	0,3	3,4	5,1
I	13,3	12,7	24,4	12,4	18,2
L	0,1	0,1	0,1	0,1	0,2
NL	2,7	2,7	1,1	2,9	1,2
A	2,4	2,5	0,4	1,6	7,1
P	2,2	2,1	3,8	1,8	4,3
FIN	1,9	1,9	1	1,3	5,4
S	1,8	1,9	0,4	1,7	2,5
UK	10	10,4	2,3	11,1	3,6

Nota: 1º Pilar = FEOGA-G (1-A Agricultura); 2º Pilar = FEOGA-G (1-B Des. Rural) + FEOGA-O  
 Fonte/Source: FEOGA Orientação (Pagamentos): *Agriculture in the European Union 2002*, Comissão Europeia; FEOGA-Garantia: Relatório Financeiro 2001 FEOGA-G, Comissão Europeia.



- Estrutura da Produção Agrícola por EM da UE em 2001
- Structure of Agricultural Final Output per EU Members in 2001

(%)

	Cereais	Horto- Frut.,Azeite, Vinho	Plantas Industriais	Carne Bovino e Leite	Outros	Total
	Cereals	Vegetables, Fruit, Olive Oil, Wine	Industrial Crops	Beef and Milk	Other	Total
<b>EU-15</b>	<b>9.0</b>	<b>30.4</b>	<b>4.0</b>	<b>23.2</b>	<b>33.5</b>	<b>100</b>
B	2.9	28.2	5.0	24.7	39.2	100
DK	13.3	9.0	2.4	21.4	54.0	100
D	13.1	16.6	5.6	29.3	35.4	100
GR	7.0	47.6	8.1	12.5	24.7	100
E	7.0	40.7	2.6	12.8	36.9	100
F	11.4	29.2	5.0	23.3	31.1	100
IRL	3.5	5.8	1.4	54.1	35.1	100
I	7.5	44.5	2.7	18.6	26.7	100
L	6.6	15.6	0.9	54.3	22.6	100
NL	0.9	40.2	1.7	23.1	34.1	100
A	9.1	20.4	4.0	27.5	39.0	100
<b>P</b>	<b>3.3</b>	<b>50.1</b>	<b>1.4</b>	<b>15.9</b>	<b>29.2</b>	<b>100</b>
FIN	11.7	11.4	2.3	32.0	42.6	100
S	12.9	12.0	3.8	34.3	37.0	100
UK	10.4	19.4	5.3	29.9	35.0	100
<b>EU-10</b>	<b>18.1</b>	<b>17.2</b>	<b>5.8</b>	<b>18.3</b>	<b>40.6</b>	<b>100</b>
CY	ND	ND	ND	ND	ND	
CZ	24.3	7.5	12.4	22.0	33.8	100
EE <sup>(1)</sup>	9.1	11.1	1.2	28.4	50.1	100
HU	19.0	19.1	6.3	11.7	43.9	100
LT	17.5	15.3	5.0	24.4	37.8	100
LV	14.6	14.5	3.8	26.5	40.5	100
MT <sup>(2)</sup>	ND	43.2	ND	14.9	42.0	100
PL	18.2	18.5	4.6	18.2	40.5	100
SI <sup>(2)</sup>	6.5	21.5	2.1	28.0	41.9	100
SK <sup>(3)</sup>	13.4	17.2	7.0	19.4	43.1	100
<b>EU-25</b>	<b>9.8</b>	<b>29.1</b>	<b>4.2</b>	<b>22.7</b>	<b>34.2</b>	<b>100</b>

<sup>(1)</sup> 1998; <sup>(2)</sup> 2000; <sup>(3)</sup> 1999; ND Não disponível/Not available

Fonte/Source: *Economic Accounts for Agriculture and Forestry and Agricultural Labour Input Statistics, NewCronos 2001*, Eurostat.

### III. Farm Structure and Forest Composition

- **Produtividade, Ajudas e Rendimento por UTA e por EM em 2000**
- **Productivity, Support and Income per AWU and by MS in 2000**

	1 000 Euros/UTA / 1000 euros/AWU					
	VABpp	Apoio Preços de Mercado	VABpm	Subsídios Liq. Impostos	Ajudas Directas FEOGA	VABcf
	GVApp	MPS	GVApp	Subsidies - Taxes	Direct Payments EAGGF	GVAfc
	(1)	(2)	(3)=(1)+(2)	(4)	(5)	(6)=(3)+(4)
<b>UE-15</b>	<b>10,0</b>	<b>9,9</b>	<b>19,9</b>	<b>5,4</b>	<b>4,2</b>	<b>25,3</b>
R	7.4	26.4	33.8	2.9	3.6	36.7
DK	15.9	23.6	39.5	9.3	9.6	48.8
D	8.3	15.2	23.5	8.0	5.7	31.6
GR	8.0	2.7	10.7	4.6	3.2	15.3
E	13.9	6.4	20.4	4.5	4.0	24.8
F	11.4	13.6	25.1	6.4	6.0	31.4
IRL	0.0	10.4	10.5	6.8	4.2	17.3
I	14.5	7.1	21.6	3.1	2.9	24.8
L	8.8	17.8	26.5	10.5	3.7	37.1
NL	17.6	21.0	38.7	-0.1	1.1	38.6
A	4.7	7.2	11.9	7.6	2.5	19.5
P	3.1	2.5	5.7	1.0	0.8	6.7
FIN	-1.3	7.0	5.7	16.7	2.4	22.4
S	0.1	16.4	16.5	12.0	7.0	28.5
UK	3.8	17.0	20.8	12.0	9.5	32.8

- **Estrutura da Formação do Rendimento por EM em 2000**
- **Composition of the income by MS in 2000**

	%					
	VABpp	Apoio Preços de Mercado	VABpm	Subsídios Liq. Impostos	Ajudas Directas FEOGA	VABcf
	GVApp	MPS	GVApp	Subsidies - Taxes	Direct Payments EAGGF	GVAfc
	(1)	(2)	(3)=(1)+(2)	(4)	(5)	(6)=(3)+(4)
<b>UE-15</b>	<b>39,5</b>	<b>39,1</b>	<b>78,7</b>	<b>21,3</b>	<b>16,6</b>	<b>100,0</b>
R	20.2	71.9	92.1	7.9	9.8	100.0
DK	32.6	48.4	80.9	19.1	19.7	100.0
D	26.3	48.1	74.4	25.3	18.0	100.0
GR	52.3	17.6	69.9	30.1	20.9	100.0
E	56.0	25.8	82.3	18.1	16.1	100.0
F	36.3	43.3	79.9	20.4	19.1	100.0
IRL	0.0	60.7	60.7	39.3	24.3	100.0
I	58.5	28.6	87.1	12.5	11.7	100.0
L	23.7	48.0	71.4	28.3	10.0	100.0
NL	45.6	54.4	100.3	-0.3	2.8	100.0
A	24.1	36.9	61.0	39.0	12.8	100.0
P	46.3	37.3	85.1	14.9	11.9	100.0
FIN	-5.8	31.3	25.4	74.6	10.7	100.0
S	0.4	57.5	57.9	42.1	24.6	100.0
UK	11.6	51.8	63.4	36.6	29.0	100.0

Nota: O apoio incluído nos preços de mercado resulta da diferença entre os preços do mercado comunitário e os preços paritários (pp) do mercado mundial. Os subsídios aos agricultores incluem, para além das ajudas directas do FEOGA-G, essencialmente, as ajudas ao desenvolvimento rural e ajudas nacionais.

Fonte/Source: Com base nos indicadores Equivalente Subsídio aos Produtores (ESP), da OCDE, e valor das respectivas componentes da Produção; Economic Accounts for Agriculture and Forestry and Agricultural Labour Input Statistics, NewCronos 2001, Eurostat; Relatório Financeiro 2000 FEOGA-G, Comissão Europeia.

- Transferências FEOGA em 2001
- EAGGF Payments in 2001

		10 <sup>6</sup> euros	
		Portugal	EU-15
(1)=(2)+(6)	<b>FEOGA-Garantia/EAGGF-Guarantee</b>	881.6	42 036.5
(2)	1-A Agricultura/Agriculture	684.2	37 672.4
(3)	OCM's/CMO	615.3	36 271.8
(4)	Ajudas Directas/Direct Payments	499.5	27 431.2
<b>(5)=(2)</b>	<b>1º Pilar</b>	<b>684.2</b>	<b>37 672.4</b>
(6)	1-B Desenvolvimento Rural/Rural Development	197.4	43 63.2
(7)	<b>FEOGA-Orientação/EAGGF-Guidance</b>	81.8	2 143.9
<b>(8)=(6)+(7)</b>	<b>2º Pilar</b>	<b>279.2</b>	<b>6 507.4</b>
<b>(9)=(1)+(7)=(5)+(8)</b>	<b>FEOGA Total/EAGGF Total</b>	<b>963.4</b>	<b>44 180.4</b>

Fonte/Source: FEOGA Orientação: *Agriculture in the European Union 2002*, Comissão Europeia;  
 FEOGA Garantia: Relatório Execução Financeira 2001, Comissão Europeia.

Agricultura Portuguesa  
Principais Indicadores

---

Portuguese Agriculture  
Main Indicators

### **III – Estrutura das Explorações Agrícolas** **Farm Structure and Forest Composition**

### III - Estrutura das Explorações Agrícolas e Floresta

#### III - Farm Structure and Forest Composition

- Utilização das Terras das Explorações Agrícolas em 1999 (Continente)

	1 000 ha
<b>1. Superfície Total</b>	<b>5 040</b>
<b>2. Superfície Florestal (nas Explorações Agrícolas)</b>	<b>1 927</b>
2.1. <i>Sem terra arável ou pastagens sob coberto</i>	997
2.2. <i>Com terra arável ou pastagens sob coberto</i>	930
<b>3. SAU</b>	<b>3 736</b>
3.1. <i>Terras Aráveis: total</i>	1 747
3.1.1. <i>Em terra limpa</i>	1 496
3.1.2. <i>Sob coberto floresta</i>	251
3.2. <i>Culturas Permanentes</i>	705
3.3. <i>Prados e Pastagens Permanentes</i>	1 284
3.3.1. <i>Em terra limpa</i>	606
3.3.2. <i>Sob coberto floresta</i>	678
<b>4. Outras áreas da exploração (inclui superfície agrícola não utilizada)</b>	<b>306</b>

Nota: Sup. Total (1) = 2.1 + 3 + 4  
 (2.2) = 3.1.2 + 3.3.2  
 (3) = 3.1 + 3.2 + 3.3

- Farm Land Use in 1999 (mainland Portugal)

	1 000 ha
<b>1. Total Area</b>	<b>5 040</b>
<b>2. Forest Area (on-farm)</b>	<b>1 927</b>
2.1. <i>Closed forest area</i>	997
2.2. <i>Open forest area with agriculture or understory</i>	930
<b>3. UAA</b>	<b>3 736</b>
3.1. <i>Total arable land</i>	1 747
3.1.1. <i>Open land</i>	1 496
3.1.2. <i>Open forest area with agriculture</i>	251
3.2. <i>Permanent crops</i>	705
3.3. <i>Grassland and permanent pastures</i>	1 284
3.3.1. <i>Open land</i>	606
3.3.2. <i>Understory</i>	678
<b>4. Other farm areas (including non-utilised agricultural area)</b>	<b>306</b>

Note: Total Area (1) = 2.1 + 3 + 4  
 (2.2) = 3.1.2 + 3.3.2  
 (3) = 3.1 + 3.2 + 3.3

Fonte/Source: RGA 99, INE.

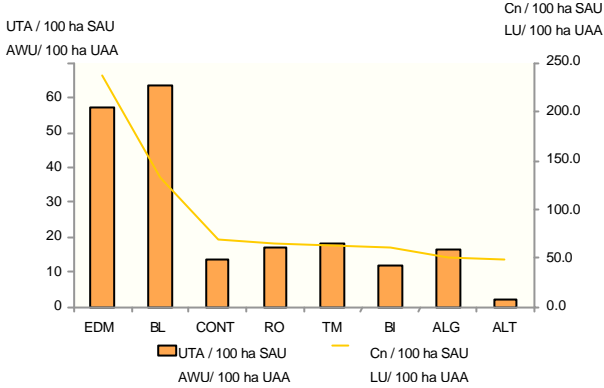
- **Ocupação Cultural das Terras Aráveis em 1999 (Continente)**
- **Arable Land in Use in 1999 (mainland Portugal)**

<b>Terra arável / Arable Land</b>	<b>1000 ha</b>	<b>%<sup>(a)</sup></b>
<b>TOTAL / TOTAL</b>	<b>1 747</b>	<b>100,0</b>
Horta familiar/ <i>Family vegetable gardens</i>	21	1,2
Pousio/ <i>Fallow land</i>	563	32,2
Culturas temporárias (como cultura principal) <i>Temporary Crops (as main crop)</i>	1 163	66,6
- Cereais-grão/ <i>Cereal – coarse grain</i>	583	50,1
- Batata e leguminosas/ <i>Potato and pulses</i>	64	5,5
- Culturas industriais/ <i>Industrial crops</i>	81	7,0
- Hortícolas e flores/ <i>Vegetables and Flowers</i>	47	4,0
- Prados e pastagens temporários/ <i>Grassland and Temporary Pastures</i>	35	3,0
- Outras culturas temporárias / <i>Other Temporary crops</i> (cult. Forrageiras, sementes e outras) ( <i>forage crops, seeds and others</i> )	353	30,4

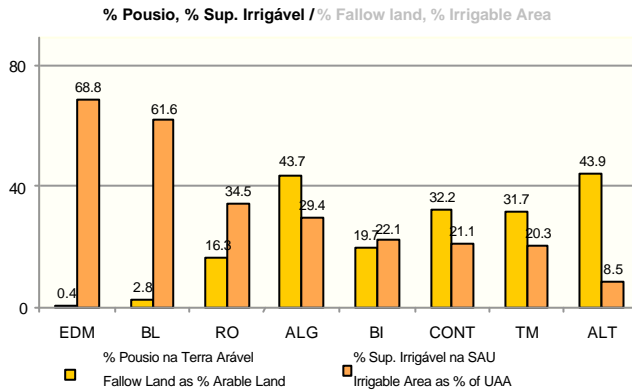
(a) As % assinaladas a itálico reportam-se ao total da Área com Culturas Temporárias.  
The figures in italic refer to total area under Temporary Crops.

Fonte/Source: RGA 99, INE.

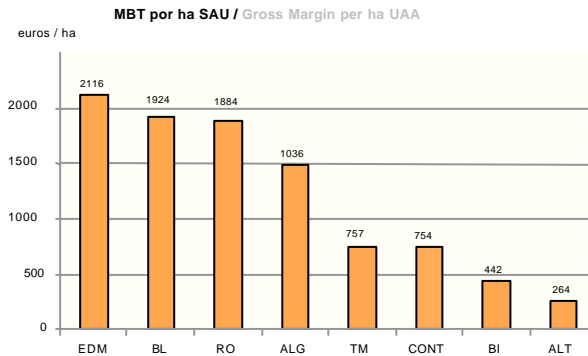
- **Intensificação Cultural por Regiões em 1999 (Continente)**
- **Cultural Intensification per Region in 1999 (mainland Portugal)**



Fonte/Source: RGA 99, INE.



Fonte/Source: RGA 99, INE.



Fonte/Source: RGA 99, INE.

- **Nº Explorações, SAU, UTA e MB por Regiões e DE – 1999 (Continente)**
- **Nº de farms, UAA and AWU: Economic size classes and Regions in 1999 (mainland Portugal)**

		EDM	BL	TM	BI	RO	ALT	ALG	Total
<b>MP/ VS</b>	Nº Expl./Nº of farms	47 029	67 753	51 500	40 915	37 706	22 930	13 060	280 893
	SAU/ UAA	65 531	98 392	164 081	118 552	65 498	143 511	34 241	689 807
	UTA/ AWU	75 230	83 622	47 669	34 753	28 156	13 720	7 895	291 046
	MB/ Gross Margin	118 903	126 385	98 562	60 709	75 573	34 547	24 197	538 876
<b>P/ S</b>	Nº Expl./Nº of farms	16 139	9 925	15 781	6 000	15 815	7 624	4 442	75 726
	SAU/ UAA	63 946	43 619	194 884	119 401	80 748	288 009	33 331	823 939
	UTA/ AWU	34 023	17 436	24 031	9 518	20 260	9 206	4 852	119 327
	MB/ Gross Margin	137 429	84 701	141 309	54 314	150 682	74 401	41 320	684 161
<b>M/ M</b>	Nº Expl./Nº of farms	3 156	1 496	2 241	1 026	4 869	2 935	998	16 721
	SAU/ UAA	42 203	16 290	65 963	83 143	63 243	417 173	15 595	703 611
	UTA/ AWU	8 690	3 768	6 577	2 721	10 745	6 409	1 899	40 809
	MB/ Gross Margin	94 532	43 540	62 664	29 324	146 856	89 923	29 399	496 234
<b>G/ L</b>	Nº Expl./Nº of farms	1 221	608	484	372	3 201	2 414	471	8 771
	SAU/ UAA	43 995	11 477	32 952	97 881	238 361	1 075 350	18 766	1 518 781
	UTA/ AWU	5 088	3 117	4 235	2 566	17 315	15 431	2 405	50 157
	MB/ Gross Margin	105 461	72 006	44 174	40 792	470 860	308 437	56 379	1 098 109
<b>Total</b>	Nº Expl./Nº of farms	67 545	79 782	70 006	48 313	61 591	35 903	18 971	382 163
	SAU/ UAA	215 675	169 778	457 881	418 977	447 851	1 924 043	101 932	3 736 165
	SAU / Expl. UAA / farm	3,2	2,1	6,5	8,7	7,3	53,6	5,4	9,8
	SAU irrigável Irrigable UAA	148 305	104 609	93 101	92 717	154 508	163 983	30 012	787 235
	UTA/ AWU	123 031	107 943	82 512	49 558	76 477	44 767	17 051	501 339
	UTA familiar Family AWU	109 556	98 520	65 100	42 517	54 459	25 060	13 655	408 867
	MB/ Gross Margin	456 325	326 628	346 709	185 139	843 976	507 302	151 295	2 973 778

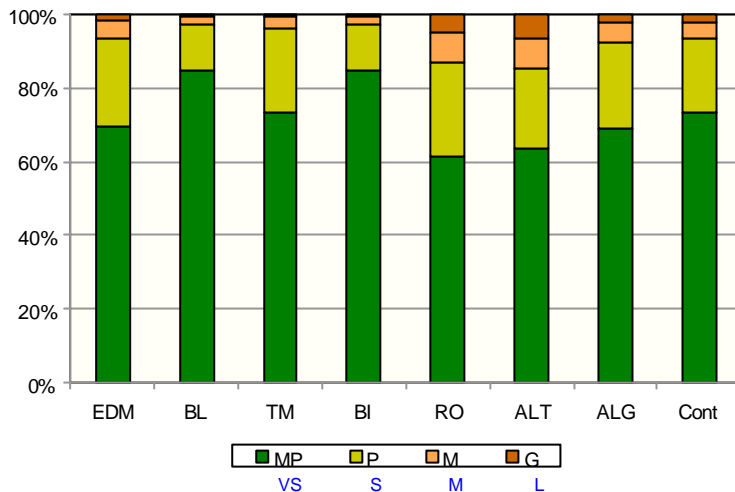
Notas: SAU, SAU / Expl. – em ha; MB – em euros. Devido à não classificação de algumas explorações nos cruzamentos região/classe de DE apresentados a soma das parcelas pode não corresponder aos totais.

Notes: SAU, SAU / Expl. – em ha; MB – em euros. Devido à não classificação de algumas explorações nos cruzamentos região/classe de DE apresentados a soma das parcelas pode não corresponder aos totais.

Fonte/Source: RGA 99, INE (classificação tipológica comunitária base RICA).

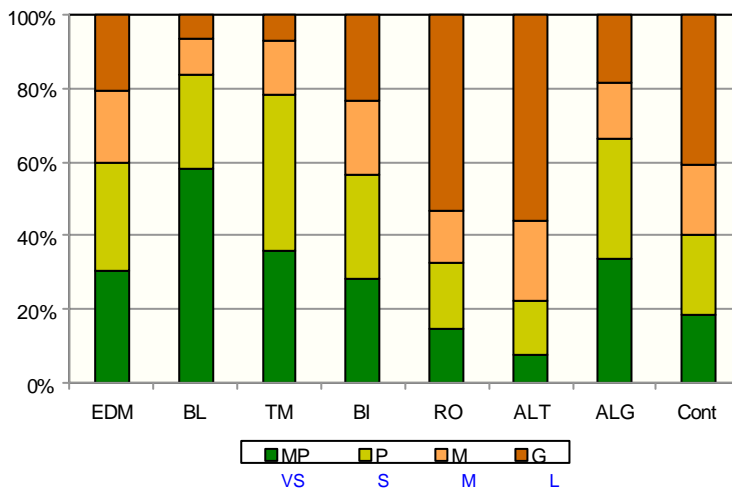


- **Repartição do Nº de Explorações por Classes de DE em 1999 (%)**
- **Distribution of number of farms per Economic Size Class in 1999 (%)**



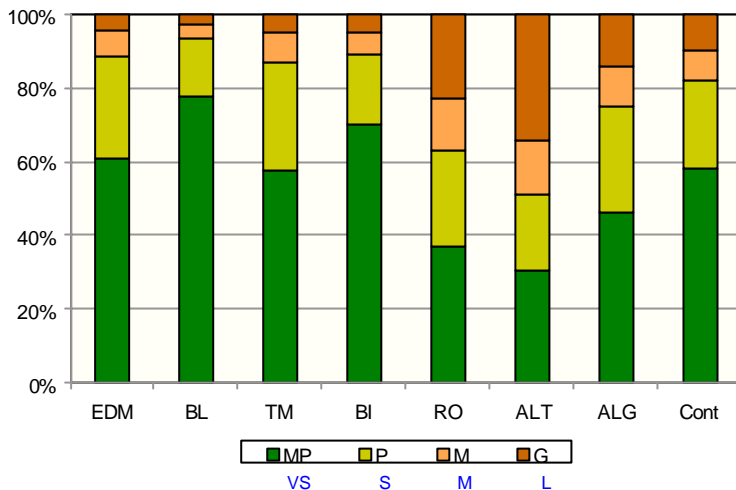
Fonte/Source: RGA 99, INE.

- **Repartição da SAU por Classes de DE em 1999 (%)**
- **Distribution of UAA per Economic Size Class in 1999 (%)**



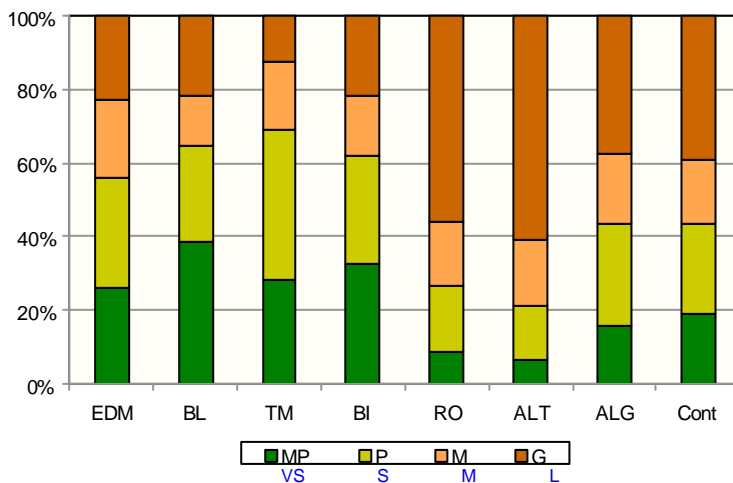
Fonte/Source: RGA 99, INE.

- **Repartição das UTA por Classes de DE em 1999 (%)**
- **Distribution of AWU per Economic Size Class in 1999 (%)**



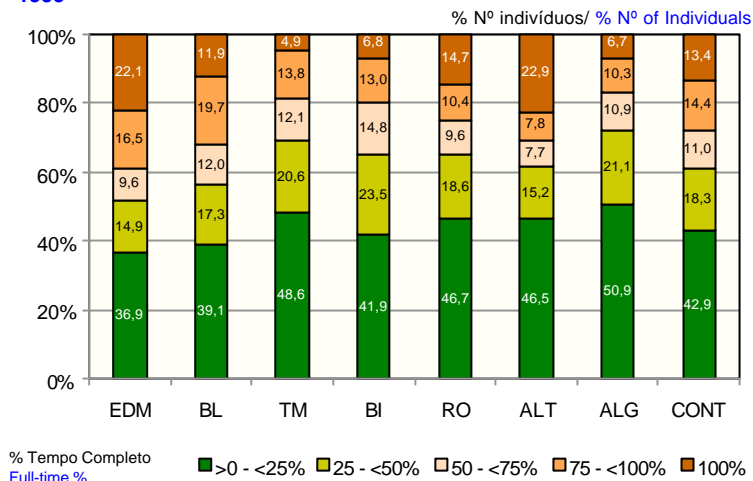
Fonte/Source: RGA 99, INE.

- **Repartição da MB por Classes de DE em 1999 (%)**
- **Distribution of Gross Margin per Economic Size Class in 1999 (%)**



Fonte/Source: RGA 99, INE.

- **População com Actividade em Explorações Agrícolas segundo o Tempo de Trabalho na Exploração – 1999**
- **Population Working in Farm Holdings according to on-farm working time - 1999**



Nº Indivíduos/ Number of Individuals						
% Tempo Completo Full-time %	0-25%	25-50%	50-75%	75-100%	100%	Total
EDM	81 152	32 846	21 067	36 263	48 622	219 950
BL	83 326	36 854	25 577	42 101	25 489	213 347
TM	89 329	37 961	22 195	25 393	8 964	183 842
BI	45 393	25 464	16 050	14 066	7 367	108 340
RO	72 009	28 688	14 829	16 054	22 635	154 215
ALT	37 242	12 199	6 152	6 225	18 335	80 153
ALG	21 712	9 014	4 663	4 379	2 865	42 633
<b>Continente mainland Portugal</b>	<b>430 163</b>	<b>183 026</b>	<b>110 533</b>	<b>144 481</b>	<b>134 277</b>	<b>1 002 480</b>

Fonte/Source: RGA 99, INE.

- **Evolução das UTA**
- **AWU evolution**

	Unidade: milhares/ thousands						
	1997	1998	1999	2000	2001	2002	
	Tx. Variação Média Anual Annual average rate of change 1997-2002 (%)						
Portugal	602,5	567,0	531,5	502,0	474,0	460,4	-5,2

Fonte/Source: 1999 - RGA 1999, INE; Restantes anos – a partir de CEA, INE.

- **Ocupação da Área Florestal no Continente**
- **Distribution of forest area (mainland Portugal) – 1995**

	ha
	Área Florestal/Forest Area
Norte/North	667 417
Centro/Center	993 664
Lisboa e Vale do Tejo	434 956
Alentejo	1 144 366
Algarve	108 924
Continente/Mainland	3 349 327

- **Composição dos Povoamentos Florestais por Espécies no Continente – 1995**

	1000ha					
NUT's II	Norte	Centro	Lisboa e Vale do Tejo	Alentejo	Algarve	Continente
Ocupação Florestal						
Pinheiro Bravo	245.6	569.7	95.4	59.5	6.0	976.2
Pinheiro Manso	0.3	1.0	14.5	53	9.0	77.8
Outras Resinosas	21.3	4.3	1.5	0.3	0	27.4
Sobreiro	143.1	227.0	142.9	130.5	28.6	672.1
Azinheira	21.3	27.9	139.8	483.9	40.0	712.9
Outros Carvalhos	20.4	31.7	3.1	397.8	8.6	461.6
Eucalipto	61.4	58	9.1	2.4	0	130.9
Castanheiro	33.8	6.3	0.2	0.1	0.2	40.6
Outras folhosas	56.3	21.8	10.1	8.5	5.4	102.1
Total*	603.5	947.7	416.6	1 136.0	97.8	3201.6

\* Não inclui áreas de corte raso, áreas queimadas e outras áreas arborizadas.

Fonte: DGF – 3ª rev.do IFN de 1995.

- **Distribution of forest species (mainland Portugal) – 1995**

	1000 ha					
NUT's II	North	Centre	LVT	Alentejo	Algarve	Mainland
Forest Land Use						
Maritime Pine ( <i>Pinus Pinaster</i> )	245.6	569.7	95.4	59.5	6.0	976.2
Stone Pine ( <i>Pinus Pinea</i> )	0.3	1.0	14.5	53	9.0	77.8
Other softwoods	21.3	4.3	1.5	0.3	0	27.4
Bluegum ( <i>Eucalyptus globulus</i> )	143.1	227.0	142.9	130.5	28.6	672.1
Corkoak ( <i>Quercus suber</i> )	21.3	27.9	139.8	483.9	40.0	712.9
Holmoak ( <i>Quercus rotundifolia</i> )	20.4	31.7	3.1	397.8	8.6	461.6
Other oaks	61.4	58	9.1	2.4	0	130.9
Sweet Chestnut Tree ( <i>Castanea sativa</i> )	33.8	6.3	0.2	0.1	0.2	40.6
Other hardwoods	56.3	21.8	10.1	8.5	5.4	102.1
Total	603.5	947.7	416.6	1 136.0	97.8	3201.6

Source: DGF – 3ª rev.do IFN de 1995

Agricultura Portuguesa  
Principais Indicadores

---

Portuguese Agriculture  
Main Indicators

## **IV - Investimento, Produto e Rendimento** **Investment, Product and Income**

## IV - Investimento, Produto e Rendimento

### IV - Investment, Product and Income

1. *Investimento Agrícola*
1. *Agricultural Investment*

- **FBCF (Portugal)**
- **GFCF (Portugal)**

	1997	1998	1999	2000	2001
Preços Correntes (10 <sup>6</sup> euro) Current Prices (10 <sup>6</sup> euro)	530,6	566,4	856,2	680,9	572,3
Índice Volume (1997=100) Volume Index (1996=100)	100,0	104,9	154,4	110,1	90,7

Fonte/Source: CEA, INE.

- **Apoios à FBCF (Continente)**
- **GFCF Support (mainland Portugal)**

	%
	<b>2001</b>
FBCF <sup>Apoiada</sup> /FBCF (1)	36
Apoios/FBCF <sup>Apoiada</sup> (2)	42
<b>Apoios/FBCF (1) x (2)</b>	<b>17</b>

Nota: Investimentos apoiados (FBCF<sup>Apoiada</sup>) e apoios ao investimento enquadrados na Acção 1.2 - Apoio ao Investimento nas Explorações Agrícolas do AGRO e na Acção 1 - Diversificação na Pequena Agricultura das Medidas AGRIS dos PO regionais .

Fonte/Source: dados estimados a partir de dados do IFADAP, Relatório de Execução 2001 do AGRO e CEA, INE

2. *Produto Agrícola*  
2. *Agricultural Product*

- **Estrutura da Produção da Agricultura a Preços de Mercado - Portugal (%)**
- **Structure of Agricultural Output at market prices - Portugal (%)**

<b>Produção da agricultura</b>	<b>1988-90</b>	<b>1999-2001</b>	<b>Diferença</b>
<b>Agricultural Output</b>			<b>Difference</b>
Cereais / <i>Cereals</i>	8,3	3,7	-4,6
<i>Trigo/ Wheat</i>	2,2	0,5	-1,7
<i>Milho/ Maize</i>	3,5	2,1	-1,4
<i>Arroz/ Rice</i>	1,2	0,7	-0,5
<i>Outros Cereais/ Other Cereals</i>	1,4	0,4	-1,0
Beterraba/ <i>Beetroot</i>	0,0	0,3	0,3
Batata/ <i>Potato</i>	2,6	2,3	-0,3
Hortícolas frescos/ <i>Fresh Crops</i>	12,8	11,6	-1,2
Frutos frescos e citrinos/ <i>Fresh Fruits and Citrus</i>	7,8	8,7	0,9
Vinho/ <i>Wine</i>	10,2	18,6	8,4
<i>Vinho de mesa/ Table Wine</i>	3,6	3,2	-0,4
<i>Vinho de qualidade/ Quality Wine</i>	6,6	15,4	8,8
Azeite/ <i>Olive Oil</i>	1,7	1,1	-0,6
Outros produtos vegetais*/ <i>Other Crop Products</i>	12,2	15,3	3,1
<b>Produção Vegetal/ <i>Crop Production</i></b>	<b>55,6</b>	<b>61,6</b>	<b>6,0</b>
Leite/ <i>Milk</i>	10,2	11,7	1,5
Bovinos/ <i>Cattle</i>	10,7	4,4	-6,3
Suínos/ <i>Pigs</i>	8,1	8,1	0,0
Ovinos e Caprinos/ <i>Sheep and Goats</i>	2,7	2,1	-0,6
Aves de capoeira e Ovos/ <i>Poultry and Eggs</i>	9,5	8,6	-0,9
Outros animais e produtos animais <i>Other animals and animal products</i>	3,2	3,4	0,2
<b>Produção Animal/ <i>Animal Production</i></b>	<b>44,4</b>	<b>38,3</b>	<b>-6,1</b>
Serviços Agrícolas/ <i>Agricultural Services</i>	0,0	0,1	0,1
<b>Produção da Agricultura/ <i>Agricultural Final Output</i></b>	<b>100</b>	<b>100</b>	

\* Inclui plantas forrageiras e plantações

Fonte/Source: a partir de INE, CEA e *Estatísticas Agrícolas*.

- Estrutura da Produção da Agricultura a Preços de Base<sup>1</sup> - Portugal (%)
- Structure of Agricultural Output at basic prices - Portugal (%)

Produção da agricultura Agricultural Output	1988-90	1999-2001	Diferença Difference
Cereais / Cereals	8,3	6,2	-2,1
Trigo/ Wheat	2,2	1,5	-0,7
Milho/ Maize	3,5	3,3	-0,2
Arroz/ Rice	1,2	0,8	-0,4
Outros Cereais/ Other Cereals	1,4	0,6	-0,8
Beterraba/ Beetroot	0,0	0,3	0,3
Batata/ Potato	2,6	2,2	-0,4
Hortícolas frescos/ Fresh Crops	12,8	11,1	-1,7
Frutos frescos e citrinos/ Fresh Fruits and Citrus	7,8	8,2	0,4
Vinho/ Wine	10,2	17,3	7,1
Vinho de mesa/ Table Wine	3,6	3,0	-0,6
Vinho de qualidade/ Quality Wine	6,6	14,3	7,7
Azeite/ Olive Oil	1,7	1,0	-0,7
Outros produtos vegetais*/ Other Crop Products	12,2	15,6	3,4
<b>Produção Vegetal/ Crop Production</b>	<b>55,6</b>	<b>61,9</b>	<b>6,3</b>
Leite/ Milk	10,2	11,0	0,8
Bovinos/ Cattle	10,7	5,5	-5,2
Suínos/ Pigs	8,1	7,6	-0,5
Ovinos e Caprinos/ Sheep and Goats	2,7	2,6	-0,1
Aves de capoeira e Ovos/ Poultry and Eggs	9,5	8,1	-1,4
Outros animais e produtos animais Other animals and animal products	3,2	3,2	0,0
<b>Produção Animal/ Animal Production</b>	<b>44,4</b>	<b>38,0</b>	<b>-6,4</b>
Serviços Agrícolas/ Agricultural Services	0,0	0,1	0,1
<b>Produção da Agricultura/ Agricultural Final Output</b>	<b>100</b>	<b>100</b>	

\* Inclui plantas forrageiras e plantações

Fonte/Source: a partir de INE, CEA e Estatísticas Agrícolas.

<sup>1</sup> O "preço de base" resulta da soma do preço de mercado (preço ao produtor) com os subsídios líquidos de impostos imputáveis a produções específicas, pagos directamente aos produtores agrícolas (é o caso de certas ajudas ao rendimento introduzidas pela Reforma da PAC de 1992 – ajudas compensatórias às culturas arvenses, prémios aos bovinos, por exemplo). O preço de base reflecte o preço total recebido pelos agricultores em resultado da sua produção.



- **Evolução do VABpm (Portugal)**
- **GVAmP evolution (Portugal)**

	1997	1998	1999	2000	2001	2002	Tx.Var.Méd.Anual Annual average rate of change 1997-2002 (%)
Índice Volume Volume Index (1997=100)	100,0	95,5	129,0	119,2	124,4	124,6	-
Tx.Var.Anual (%) Annual rate of change (%)	-9,3	-4,5	35,1	-7,6	4,3	0,2	4,5

Fonte/Source: A partir de CEA, INE.

- **Repartição do VABpm por Regiões (Continente)**
- **GVAmP Distribution per Region (mainland Portugal)**

	(%)			
	1997	1998	1999	2000
EDM	13,0	15,7	18,0	14,7
BL	13,7	13,3	12,5	13,6
TM	18,2	17,6	20,8	21,7
BI	6,9	6,2	7,1	8,8
RO	30,3	29,9	26,8	26,3
ALT	12,3	11,7	9,7	10,4
ALG	5,5	5,6	5,0	4,5
<b>Continente/Mainland</b>	<b>100</b>	<b>100</b>	<b>100</b>	<b>100</b>

Fonte/Source: A partir de CEA, INE.

### 3. Rendimento Agrícola

#### 3. Farmers' Income

- **VABpm em volume por UTA (Portugal)**
- **GVAmP in volume per AWU (Portugal)**

	1997	1998	1999	2000	2001	2002	Tx.Var.Méd.Anual Annual average rate of change 1997-2002 (%)
Índice Volume Volume Index (1997=100)	100,0	101,5	146,2	143,0	158,1	163,1	-
Tx.Var.Anual (%) Annual rate of change (%)	-3,8	1,5	44,1	-2,2	10,5	3,2	9,6

Fonte/Source: A partir de CEA, INE.

- Índices de Preços (Portugal)
- Price Indexes (Portugal)

	Índice anual/ <i>annual index</i> 1997 = 100					
	1997	1998	1999	2000	2001	2002
IPIVABpm Ag. <a href="#">Ag. GVAmplPI</a>	100,0	102,3	96,0	95,7	111,3	109,8
IPIPIBpm <a href="#">GDPmplPI</a>	100,0	103,8	107,0	110,4	115,6	121,0

Fonte/Source: IPIVABpm Ag. – a partir de CEA, INE; IPIPIBpm – *Contas Nacionais Anuais preliminares*, INE.

- Rendimento<sup>2</sup> por UTA (Portugal)
- Income per AWU (Portugal)

	Índice anual/ <i>annual index</i> 1997 = 100						
	1997	1998	1999	2000	2001	2002	Tx.Var.Méd.Anual <i>Annual average rate of change</i> 1997-2002 (%)
RLT / UTA <a href="#">TNI / AWU</a>	100,0	103,2	136,0	120,1	155,6	149,1	9,2
REL / UTA familiar <a href="#">FNI / family AWU</a>	100,0	101,5	146,2	143,0	158,1	163,1	9,6

Nota: valores deflacionados pelo IPC.

Fonte/Source: UTA – INE; IPC – INE; RLT e REL: a partir de CEA, INE.

<sup>2</sup> Em termos contabilísticos o rendimento agrícola forma-se do seguinte modo:

VABpm (VAB a preços de mercado) + Subsídios aos produtos pagos aos agricultores - Impostos sobre produtos pagos pelos agricultores = VABpb (VAB a preços base)

VABpb + Outros subsídios à produção - Outros impostos sobre a produção = VABcf (VAB ao custo dos factores)

VABcf - Amortizações = VALcf

VALcf - Rendas pagas - Juros pagos = Rendimento Líquido Total (RLT)

RLT - Remunerações = Rendimento Empresarial Líquido (REL)

#### 4. Apoios à Agricultura

#### 4. Support for Agriculture

- **Apoios à Agricultura 1998-2001 Classificação OCDE (Continente)**
- **Support for Agriculture 1998–2001 OECD classification (mainland Portugal)**

		10 <sup>6</sup> euros			
		1998	1999	2000	2001
<b>APOIOS DIRECTOS AOS AGRICULTORES (ESP) (1)</b>		<b>2191</b>	<b>2420</b>	<b>2235</b>	<b>2393</b>
<b>PRODUCER SUPPORT ESTIMATE</b>					
A	Apoio ao preço de mercado Market price support	1237	1420	1230	1300
B	Pagamentos baseados nas quantidades produzidas Payments based on output	105	143	159	160
C	Pagamentos baseados nas áreas cultivadas / n <sup>o</sup> de animais Payments based on area planted/animal numbers	364	330	343	347
D	Pagamentos baseados em direitos / títulos históricos Payments based on historical entitlements	0	0	0	0
E	Pagamentos baseados na utilização de inputs Payments based on input use	292	324	278	386
F	Pagamentos baseados na utilização de inputs restringidos Payments based on input constraints	193	203	225	199
G	Pagamentos baseados no rendimento global das explorações agrícolas Payments based on overall farming income	0	0	0	0
H	Pagamentos genéricos Miscellaneous payments	0	0	0	1
<b>APOIOS A SERVIÇOS GENÉRICOS (2)</b>		<b>178</b>	<b>184</b>	<b>164</b>	<b>205</b>
<b>GENERAL SERVICES SUPPORT ESTIMATE</b>					
I	Investigação e desenvolvimento Research and development	58	56	32	24
J	Escolas agrícolas Agricultural schools	18	10	28	6
K	Serviços de inspeção Inspection services	5	7	8	9
L	Infraestruturas Infrastructure	89	106	86	163
M	Marketing e promoção Marketing and promotion	7	3	9	3
N	Armazenamento público Public stockholding	2	2	1	1
O	Genéricos Miscellaneous	0	0	0	0
<b>TOTAL (1) + (2)</b>		<b>2369</b>	<b>2604</b>	<b>2399</b>	<b>2598</b>

Fonte/Source: Apoios à Agricultura, GPPAA

- Apoios à Agricultura em 2001 – classificação institucional (Continente)
- Support for Agriculture in 2001 – institutional classification (mainland Portugal)

euros

Programas	Despesa Pública Public Expenditure
1 - QCA III /SCF III	187 823 597
2 - QCA II / SCF II	167 975 355
3 - Programa de Desenvolvimento Rural (Ruris)/ Rural Development Program	199 008 346
4 - Programas e Iniciativas Comunitárias Mainstream and Community Initiatives	81 225 124
5 - Exclusivamente Nacional/ National aids	155 066 101
6 - OCM's/ MCO	666 744 213
<b>TOTAL</b>	<b>1 457 842 736</b>

Fonte/Source: Apoios à Agricultura, GPPAA

Agricultura Portuguesa  
Principais Indicadores

---

Portuguese Agriculture  
Main Indicators

## **V – Comércio Externo** **Foreign Trade**

## V - Comércio Externo

### V - Foreign Trade

- **Importações, Exportações e Saldo Comercial do Complexo Agro-Florestal (Portugal)**
- **Imports, Exports and Trade Balance of the Agro-Forestry Complex (Portugal)**

Preços Correntes/ Current prices (10<sup>6</sup> euros)

		1998	1999	2000	2001	2002
Agricultura Agriculture	Imp	1 887	1 762	1 858	1 994	1 904
	Exp	330	303	344	403	440
	<i>Saldo/Balance</i>	-1 557	-1 459	-1 514	-1 591	-1 464
IAA AFI	Imp	2 118	2 327	2 421	2 504	2 450
	Exp	1 015	1 035	1 167	1 179	1 260
	<i>Saldo/Balance</i>	-1 102	-1 291	-1 254	-1 325	-1 190
Silvicultura Forestry	Imp	293	228	267	227	210
	Exp	46	54	64	69	75
	<i>Saldo/Balance</i>	-247	-174	-203	-157	-136
IF FI	Imp	1 453	1 586	1 902	1 885	1 838
	Exp	2 338	2 377	3 009	2 829	2 848
	<i>Saldo/Balance</i>	885	791	1 107	944	1 010
CAF AFC	Imp	5 750	5 903	6 448	6 610	6 401
	Exp	3 729	3 769	4 584	4 481	4 622
	<i>Saldo/Balance</i>	-2 021	-2 134	-1 864	-2 129	-1 779

Fonte/Source: Valores estimados a partir dos dados declarados (NC e CAE, INE) convertidos na NCN

- **Importações e Exportações no VAB (%) e Grau de Abertura (GA)\* (Portugal)**
- **Imports and Exports as % of GVA and Openness\* (Portugal)**

		1998	1999	2000	2001	2002
Agricultura Agriculture	Imp	81,4	61,1	65,0	60,7	58,3
	Exp	14,2	10,5	12,0	12,3	13,5
	<i>GA/Openness</i>	76,5	80,1	79,0	79,7	71,8
IAA AFI	Imp	44,8	47,6	46,6	47,8	47,5
	Exp	21,5	21,2	22,5	22,5	24,4
	<i>GA/Openness</i>	66,3	68,7	69,1	70,3	71,9
IF FI	Imp	77,3	85,3	87,2	86,6	80,6
	Exp	124,3	127,8	137,9	130,0	124,9
	<i>GA/Openness</i>	201,6	213,0	225,0	216,6	205,5

(\*)  $[(\text{Imp} + \text{Exp}) / \text{VABpm}] * 100$

Fonte/Source: Imp., Exp.: valores estimados a partir dos dados declarados (NC e CAE, INE) convertidos na NCN; VABpm: a partir de INE - CEA, *Índices de Produção Industrial, Índices de Preços na Produção Industrial*.

- **Taxa de Cobertura das Importações pelas Exportações\* – Portugal**
- **Coverage Ratio\* - Portugal**

	%				
	1998	1999	2000	2001	2002
Agricultura Agriculture	17,5	17,2	18,5	20,2	23,1
IAA AFI	48,0	44,5	48,2	47,1	51,4
Silvicultura Forestry	15,6	23,7	23,9	30,6	35,5
IF FI	160,9	149,9	158,2	150,1	155,0
<b>CAF</b> <b>AFC</b>	<b>64,9</b>	<b>63,8</b>	<b>71,1</b>	<b>67,8</b>	<b>72,2</b>

(\*) Exportações/Importações x 100  
Exports/Imports x 100

Fonte/Source: Valores estimados a partir dos dados declarados (NC e CAE, INE) convertidos na NCN.

- **Produção / Consumo Aparente\* – Portugal**
- **Production / Apparent Consumption**

	%				
	1998	1999	2000	2001	2002
Agricultura/ Agriculture	76,5	80,1	79,0	79,7	81,3
IAA/ AFI	91,4	90,0	91,3	90,9	91,7
<b>Ag. + IAA</b> <b>Agriculture + AFI</b>	<b>86,3</b>	<b>86,4</b>	<b>87,2</b>	<b>87,0</b>	<b>88,0</b>
IF/ FI	120,7	118,1	127,4	122,4	117,9

(\*) Consumo Aparente = [Produção + Importações - Exportações]  
Apparent Consumption = [Production + Imports - Exports]

Fonte/Source: Imp., Exp.: valores estimados a partir dos dados declarados (NC e CAE, INE) convertidos na NCN; Produção: a partir de INE - CEA, Índices de Produção Industrial, Índices de Preços na Produção Industrial.

- **Orientação Exportadora\* das Indústrias Florestais (%) – Portugal**
- **Forest Industries Exports Orientation\* - Portugal**

	%				
	1998	1999	2000	2001	2002
	45,4	46,1	58,4	54,9	42,8

(\*) [Exportação/Produção]\*100  
[Exports/Production]\*100

Fonte/Source: Imp., Exp.: valores estimados a partir dos dados declarados (NC e CAE, INE) convertidos na NCN; Produção: a partir de INE - CEA, Índices de Produção Industrial, Índices de Preços na Produção Industrial.

- **Peso do Comércio Externo do CAF no Comércio Externo da Economia**
- **Contribution of AFC's Foreign Trade to the Economy's Foreign Trade**

		%				
		1998	1999	2000	2001	2002
Agricultura <i>Agriculture</i>	Imp	4,7	4,1	3,7	4,5	4,7
	Exp	1,1	0,9	0,9	1,5	1,6
	<i>Saldo/ NEB</i>	17,4	13,0	11,5	9,5	10,8
IAA <i>AFI</i>	Imp	5,3	5,4	4,9	5,7	6,0
	Exp	3,3	3,2	3,2	4,0	4,7
	<i>Saldo/ NEB</i>	12,3	11,5	9,5	7,9	8,8
Silvicultura <i>Forestry</i>	Imp	0,7	0,5	0,5	0,5	0,5
	Exp	0,1	0,2	0,2	0,3	0,3
	<i>Saldo/ NEB</i>	2,8	1,5	1,5	0,9	1,0
IF <i>FI</i>	Imp	3,6	3,7	3,8	4,3	4,5
	Exp	7,5	7,4	8,2	10,4	10,5
	<i>Saldo/ NEB</i>	-9,9	-7,0	-8,4	-5,6	-7,4
<b>CAF</b> <b>AFC</b>	Imp	14,3	13,6	12,9	15,0	15,7
	Exp	12,0	11,7	12,5	16,4	17,1
	<i>Saldo/ NEB</i>	22,6	18,9	14,2	12,7	13,1

Nota: Um valor de *Saldo* positivo significa uma contribuição negativa para o saldo da Balança Comercial da Economia.

Obs.: A positive NEB means that there is a negative contribution to the Economy's Net External Balance

Fonte/Source: Valores estimados a partir dos dados declarados (NC e CAE, INE) convertidos na NCN.



- **Estrutura do Comércio Internacional de Produtos Agro-Alimentares e Florestais em 2002 (%) – Portugal**
- **International Trade structure for Agri-Food and Forest Products in 2002 (%) - Portugal**

**Agricultura e IAA / Agriculture and AFI**

<b>Importações/ Imports</b>		<b>Exportações/ Exports</b>	
Cereais/ Cereals	10,8	Cereais/ Cereals	2,3
Trigo/ Wheat	5,0		
Milho/ Maize	3,8		
Sementes Oleaginosas e Culturas Industriais	8,0	Sementes Oleaginosas e Culturas Industriais	1,4
Oilseeds and Industrial Crops		Oilseeds and Industrial Crops	
Produtos Hortícolas/ Vegetables	4,5	Produtos Hortícolas/ Vegetables	5,4
Frutos/ Fruits	7,9	Frutos/ Fruits	5,3
Azeite/ Olive Oil	2,0	Azeite/ Olive Oil	2,9
Animais Vivos/ Alive Animals	2,7	Animais Vivos/ Alive Animals	0,7
Carne/ Meat	10,2	Carne/ Meat	0,9
Bovinos/ Cattle	4,3		
Suínos/ Pigs	3,7		
Lacticínios/ Milk Products	6,2	Lacticínios/ Milk Products	7,3
Pastelaria e Conservação Pastry and preserves	4,7	Pastelaria e Conservação Pastry and preserves	3,2
Conservas Horto-Frutícolas Fruits and vegetables Preserves	3,3	Conservas Horto-Frutícolas Fruits and vegetables Preserves	7,5
Cacau e Chocolate Cacao and Chocolat	2,7	Vinho/ Wine	29,9
Alimentos para Animais Feedingstuffs	5,7	Vinho do Porto/ Porto Wine	20,3
Preparações à base de Cereais Cereal preparations	0,4	Preparações à base de Cereais Cereal preparations	0,4
Tabaco/ Tobacco	2,4	Tabaco/ Tobacco	5,4
Algodão/ Cotton	14,5		0,0
Outros/ Others	14,0	Outros/ Others	27,3
	100		100

**Silvicultura e IF/ Forestry and FI**

<b>Importações/ Imports</b>		<b>Exportações/ Exports</b>	
Cortiça/ Cork	6,4	Cortiça/ Cork	30,5
Pasta de Madeira/ Timber Pulp	3,1	Pasta de Madeira/ Timber Pulp	13,9
Madeira e Carvão/ Timber	23,5	Madeira e Carvão/ Timber	13,4
Papel e Cartão/ Paper and Cardboard	42,7	Papel e Cartão/ Paper and Cardboard	29,2
Outros/ Others	24,3	Outros/ Others	13,0
	100		100

Fonte/Source: Valores estimados a partir dos dados declarados (NC e CAE, INE) convertidos na NCN.

- Estrutura do Comércio Agro-Alimentar por Países em 2002 – Portugal
- Agri-Food Trade Structure per Country in 2002 - Portugal

	%	
	Importações	Exportações
	Imports	Exports
<b>UE</b>	68,8	73,9
Espanha/ Spain	32,7	28,5
França/ France	10,7	11,1
Reino Unido/ United Kingdom	4,2	8,6
Holanda/ Netherlands	4,9	5,7
Alemanha/ Germany	6,3	5,5
Itália/ Italy		
Outros UE/ Other EU	10,1	14,5
<b>Extra-UE</b>	31,2	26,1
PALOP		1,9
Brasil/ Brazil	4,3	2,4
EUA/ USA	4,2	4,4
Argentina	2,3	
<b>Outros/ Others</b>	20,3	17,4
Total	100	100

Fonte/Source: Valores estimados a partir dos dados declarados (NC e CAE, INE) convertidos na NCN.

- Estrutura do Comércio Florestal por Países em 2002 – Portugal
- Forest Trade Structure per Country in 2002 - Portugal

	%	
	Importações	Exportações
	Imports	Exports
<b>UE</b>	80,1	73,5
Espanha/ Spain	45,2	23,4
França/ France	6,9	14,7
Reino Unido/ United Kingdom	2,1	6,0
Alemanha/ Germany	2,9	4,4
Itália/ Italy	6,0	12,1
Holanda/ Netherlands	2,9	7,2
Outros UE/ Other EU	14,1	5,7
<b>Extra-UE</b>	19,9	26,5
Austrália		3,3
Brasil/ Brazil	4,1	0,1
EUA/ USA	3,4	7,6
<b>Outros/ Others</b>	12,4	15,4
Total	100	100

Fonte/Source: Valores estimados a partir dos dados declarados (NC e CAE, INE) convertidos na NCN.

- **Grau de Auto-Aprovisionamento\* de alguns Produtos em 2002**
- **Degree of Self-sufficiency of some Products in 2002**

<b>Produtos/ Products</b>	<b>%</b>
Vinho/ <a href="#">Wine</a>	132,8
Hortícolas/ <a href="#">Vegetables</a>	152,3
Frutícolas/ <a href="#">Fruits</a>	63,8
Leite**/ <a href="#">Milk</a>	104,8
Bovinos de Carne/ <a href="#">Beef cattle</a>	63,0
Ovinos e Caprinos/ <a href="#">Sheep and Goats</a>	69,4
Cereais (s/arroz)/ <a href="#">Cereals (without rice)</a>	26,3
Azeite**/ <a href="#">Olive Oil</a>	41,0
Suíños/ <a href="#">Pigs</a>	65,2
Arroz/ <a href="#">Rice</a>	80,2

Nota: Os produtos estão ordenados de acordo com o seu peso no valor acrescentado bruto agrícola.

(\*)  $[(\text{Produção})/(\text{Produção}+\text{Imp-Exp})]*100$

(\*\*) 2001

Fonte/Source: Estatísticas Agrícolas 2002, INE

Agricultura Portuguesa  
Principais Indicadores

---

Portuguese Agriculture  
Main Indicators

**Glossário**  
**Acronyms and Definitions**

## - Glossário

### - Acronyms and Definitions

#### 1. Siglas e Abreviaturas

<b>ALG</b>	Algarve
<b>ALT</b>	Alentejo
<b>BI</b>	Beira Interior
<b>BL</b>	Beira Litoral
<b>CAF</b>	Complexo Agro-Florestal
<b>CEA</b>	Contas Económicas da Agricultura
<b>CN</b>	Contas Nacionais
<b>Cn</b>	Cabeças Normais
<b>DE</b>	Dimensão Económica
<b>DGF</b>	Direcção-Geral das Florestas
<b>DGV</b>	Direcção-Geral de Veterinária
<b>EDM</b>	Entre-Douro e Minho
<b>EM</b>	Estado Membro
<b>FBCF</b>	Formação Bruta de Capital Fixo
<b>G</b>	Grandes explorações
<b>GPPAA</b>	Gabinete de Planeamento e Política Agro-Alimentar
<b>IAA</b>	Indústria Agro-Alimentar
<b>IF</b>	Indústria Florestal
<b>INE</b>	Instituto Nacional de Estatística
<b>IPC</b>	Índice de Preços no Consumidor
<b>IPIPIBpm</b>	Índice de Preços Implícito no PIBpm
<b>IPIVABpm</b>	Índice de Preços Implícito no VABpm
<b>LVT</b>	Lisboa e Vale do Tejo
<b>M</b>	Médias explorações
<b>MADRP</b>	Ministério da Agricultura, do Desenvolvimento Rural e das Pescas
<b>MP</b>	Muito pequenas explorações
<b>P</b>	Pequenas explorações
<b>P.C.</b>	Peso Carçaça
<b>P.V.</b>	Peso Vivo
<b>PIBpm</b>	Produto Interno Bruto (preços de mercado)
<b>REL</b>	Rendimento Empresarial Líquido
<b>RLT</b>	Rendimento Líquido da Actividade Agrícola Para a Mão de Obra Total
<b>RO</b>	Ribatejo e Oeste
<b>SAU</b>	Superfície Agrícola Utilizada
<b>TM</b>	Trás-os-Montes
<b>UDE</b>	Unidade de Dimensão Europeia
<b>UTA</b>	Unidade de Trabalho Anual
<b>VABcf</b>	Valor Acrescentado Bruto (custo de factores)
<b>VABpm</b>	Valor Acrescentado Bruto (preços de mercado)
<b>VABpp</b>	Valor Acrescentado Bruto (preços paritários)
<b>CY</b>	Chipre
<b>CZ</b>	República Checa

<b>EE</b>	Estónia
<b>HU</b>	Hungria
<b>LT</b>	Lituânia
<b>LV</b>	Letónia
<b>MT</b>	Malta
<b>PL</b>	Polónia
<b>SI</b>	Eslovénia
<b>SK</b>	República da Eslováquia

## 1. Acronyms

<b>ALG</b>	Algarve
<b>ALT</b>	Alentejo
<b>AFI</b>	Agri-Food Industry
<b>AFC</b>	Agro-Forestry Complex
<b>AWU</b>	Annual Work Unit
<b>BI</b>	Beira Interior
<b>BL</b>	Beira Litoral
<b>CPI</b>	Consumer Price Index
<b>CW</b>	Carcase Weight
<b>DGA</b>	<i>Direcção-Geral de Agricultura</i> Directorate-General for Agriculture
<b>DGF</b>	<i>Direcção-Geral das Florestas</i> Directorate-General for Forestry
<b>DGDR</b>	<i>Direcção-Geral do Desenvolvimento Rural</i> Directorate-General for Rural Development
<b>DGV</b>	<i>Direcção-Geral de Veterinária</i> Directorate-General for Veterinary
<b>EAGGF</b>	European Agriculture Guidance and Guarantee Fund
<b>EAA</b>	Economic Agricultural Accounts
<b>EDM</b>	Entre-Douro e Minho
<b>ESU</b>	European Size Unit
<b>FI</b>	Forest Industry
<b>FNI</b>	Farming Net Income
<b>GDPmp</b>	Gross Domestic Product at market prices
<b>GDPmpIPI</b>	Gross Domestic Product at market prices Implicit Price Index
<b>GFCF</b>	Gross Fixed Capital Formation
<b>GPPAA</b>	<i>Gabinete de Planeamento e Política Agro-Alimentar</i> Bureau of Agri-Food Policy and Planning
<b>GVAfc</b>	Gross Value Added at factor costs
<b>GVamp</b>	Gross Value Added at market prices
<b>GVampIPI</b>	Gross Value Added at market prices Implicit Price Index
<b>GVApp</b>	Gross Value Added at world market parity prices

---

<b>INE</b>	<i>Instituto Nacional de Estatística</i> Portuguese Statistics Institute
<b>LU</b>	Livestock Unit
<b>LVT</b>	<i>Lisboa e Vale do Tejo</i> Lisbon and Tagus Valley Area
<b>LW</b>	Live Weight
<b>MADRP</b>	<i>Ministério da Agricultura, do Desenvolvimento Rural e das Pescas</i> Ministry of Agriculture, Rural Development and Fisheries
<b>NFI</b>	Net Farm Income
<b>NA</b>	National Accounts
<b>NVAfc</b>	Net Value Added at factor costs
<b>NVAmp</b>	Net Value Added at market prices
<b>OECD</b>	Organisation for Economic Co-operation and Development
<b>PALOP</b>	<i>Países Africanos de Língua Oficial Portuguesa</i> Portuguese Speaking African Countries
<b>RO</b>	Ribatejo e Oeste
<b>TM</b>	Trás-os-Montes
<b>TNI</b>	Total Net Income
<b>UAA</b>	Utilised Agricultural Area
<b>VS</b>	Very Small Farms
<b>S</b>	Small Farms
<b>M</b>	Medium Farms
<b>L</b>	Large Farms
<b>CY</b>	Cyprus
<b>CZ</b>	Czech Republic
<b>EE</b>	Estonia
<b>HU</b>	Hungary
<b>LT</b>	Lithuania
<b>LV</b>	Latvia
<b>MT</b>	Malta
<b>PL</b>	Poland
<b>SI</b>	Slovenia
<b>SK</b>	Slovak Republic

## 2. Conceitos

### 2. Definitions

**CABEÇA NORMAL (Cn)** – Unidade padrão de conversão de efectivos pecuários, em função das espécies e das idades:

Equinos	0.4
Vitelos de Engorda	0.4
Outros Bov.< 1 ano	0.4
Bov. M 1-2 anos	0.6
Bov. F. 1-2 anos	0.6
Bov. M > 2 anos	1.0
Bov. F > 2 anos	0.5
Vacas Leiteiras	1.0
Vacas Reforma	1.0
Outras Vacas	0.8
Ovinos	0.1
Caprinos	0.1
Leitões	0.027
Porcas Reprodut.	0.5
Outros Porcos	0.3
Frangos	0.007
Galinhas Poedeiras	0.014
Outras Aves	0.03

**LIVESTOCK UNIT (LU)** : Standard livestock conversion unit according to species and age.

**COMPLEXO AGRO-FLORESTAL (CAF)** – Inclui a Agricultura e Silvicultura e as indústrias de primeira transformação dos produtos primários.

Consideram-se os seguintes ramos das Contas Nacionais – SEC 77 (INE):

- Agricultura: Ramo 1 (Agricultura e Caça).

- Indústria Agro-Alimentar (IAA): Ramos 17 (Abate e Conservas de Carne), 18 (Lacticínios), 20 (Óleos e Gorduras Alimentares), 21 (Produtos dos Cereais e Leguminosas), 22 (Outros Produtos Alimentares), 23 (Bebidas), 24 (Tabaco).

- Silvicultura: Ramo 2 (Silvicultura e Explorações Florestais).

- Indústrias Florestais (IF): Ramos 27 (Madeira e Cortiça) e 28 (Papel, Artes Gráficas e Edição de Publicações).

*Nota:* O agregado IAA não inclui as indústrias de conserva de peixe; no ramo 28 só as indústrias do papel são de primeira transformação, gerando cerca de um terço do produto do ramo (CESE, o Sector Florestal Português).

### **AGRO-FORESTRY COMPLEX (AFC)**

It includes Agriculture and Forestry and the first processing industries of commodities. According to National Accounts (INE), the following branches are considered:

Agriculture: Branch 1 (Agriculture and Hunting);

Agri-food Industry (AFI): Branches 17 (Slaughters and Meat Preserves), 18 (Milk Products), 20 (Edible Oils and Fats), 21 (Cereal by-products and Pulses), 22 (Other Food Products, including Animal Feedingstuffs and Fruit and Vegetable Preserves), 23 (Beverages) and 24 (Tobacco);

Forestry: Branch 2 (Forestry and Farm Forestry);

Forestry Industry (FI): Branches 27 (Wood and Cork) and 28 (Paper, Graphic Arts and Publishing).



Obs.: The AFI aggregate does not include Fish Preserves Industries. On branch 28, only Paper is a first processing industry, generating about 1/3 of the branch product (“O sector florestal português” – “The Portuguese Forestry sector”, CESE).

**DIMENSÃO ECONÓMICA (DE)** - Corresponde ao valor de margem bruta total da exploração, isto é, o somatório das margens brutas das diferentes actividades existentes na empresa, calculadas com base nas margens brutas standard (MBS). É expressa em unidades de dimensão europeia (1 UDE = 1200 euros). A classificação das explorações em estratos foi efectuada com base na seguinte partição:

MP – Muito Pequenas	de 0 a 4 UDE
P – Pequenas	> 4 a 16 UDE
M – Médias	> 16 a 40 UDE
G – Grandes	>40 UDE

### **ECONOMIC SIZE (ES)**

It corresponds to the farm total standard gross margin, that is, the summing up of gross margins for the different farm activities, estimated on the basis of Standard Gross Margins (SGM). It is given in European Size units (1 ESU = 1200 Euro). The classification of farms in strata was based on the following distribution:

VS – Very Small	0 to 4 ESU
S – Small	>4 to 16 ESU
M - Medium	>16 to 40 ESU
L- Large	> 40 ESU

**UTA** – Unidade de trabalho agrícola equivalente ao trabalho de uma pessoa a tempo completo realizado num ano, medido em horas (1 UTA = 1920 horas).

### **ANNUAL WORK UNIT (AWU)**

Agricultural work unit equivalent to the work performed by a single individual in full-time, during one year, measured in hours (1 AWU = 1920 hours).